

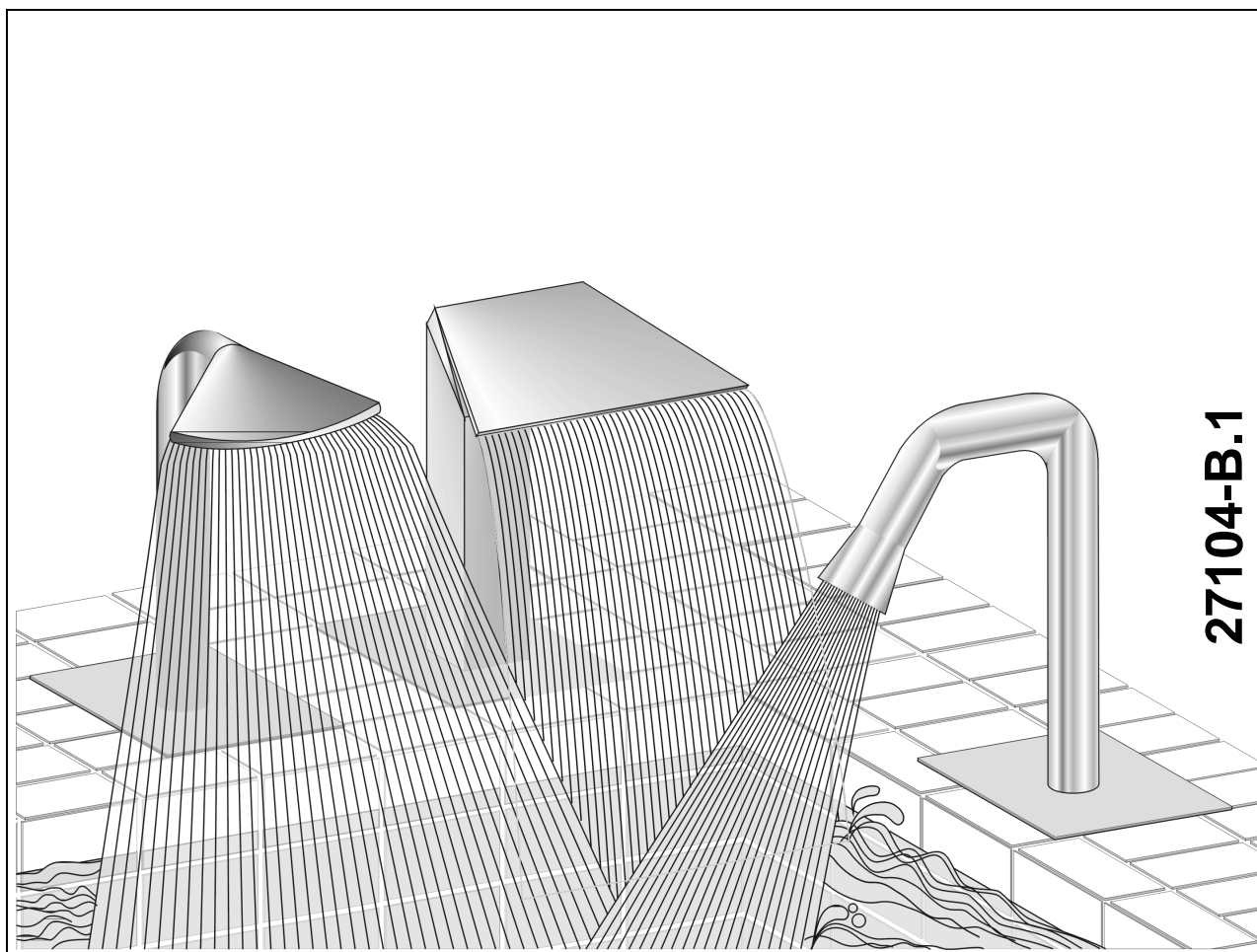
**fluvo**<sup>®</sup>  
innovative schwimmbadtechnik

# Douches cascades rio / canons à eau rio

FR

## Notice d'utilisation

Traduction de l'original



27104-B.1

# Sommaire

<b>1</b>	<b>Généralités / utilisation conforme</b> .....	<b>3</b>
1.1	Généralités .....	3
1.2	Utilisation conforme .....	3
<b>2</b>	<b>Consignes de sécurité</b> .....	<b>3</b>
2.1	Consignes de sécurité pour l'exploitant .....	3
<b>3</b>	<b>Description de l'appareil / caractéristiques techniques générales</b>	<b>4</b>
3.1	Caractéristiques techniques .....	4
<b>4</b>	<b>Douches cascades rio / canons à eau rio</b> .....	<b>5</b>
4.1	Encoffrage / bassin béton-carrelage et bassin béton-liner .....	5
4.2	Montage / bassin béton-carrelage .....	6
4.3	Montage / bassin béton-liner .....	7
4.4	Montage / montage ultérieur .....	8
4.5	Montage / bassin préfabriqué .....	9
<b>5</b>	<b>Pièces de rechange Douche cascade et canon à eau</b> .....	<b>10</b>
5.1	Bassin béton-carrelage .....	10
5.2	Bassin béton-liner .....	12
5.3	Montage ultérieur .....	14
5.4	Bassin préfabriqué .....	16

## **1 Généralités / utilisation conforme**

### **1.1 Généralités**

**fluvo** propose, dans le cadre de sa vaste gamme d'accessoires de piscines, également des cascades douches rio et des canons à eau rio, convenant aussi bien pour le montage dans de grands bassins de piscines que dans des piscines privées ou des pataugeoires. Les douches cascades rio et les canons à eau rio sont construits en acier inoxydable 1.4571 et sur demande, ils peuvent être fournis avec un revêtement blanc. Toutes les pièces en contact avec le fluide sont conçues pour une qualité d'eau conforme à la norme DIN 19643.

Les douches cascades/canons à eau rio correspondent à l'état de la technique, ils ont été construits extrêmement minutieusement et sont soumis à un contrôle permanent de la qualité.

Cette notice d'utilisation contient d'importantes consignes permettant une exploitation sûre, correcte et rentable des douches cascades/canons à eau rio. Le strict respect de ces consignes est nécessaire pour éviter tous dangers et garantir une longue durabilité des douches cascades/canons à eau rio.

Cette notice d'utilisation ne tient pas compte des réglementations locales ; l'exploitant est toutefois responsable de garantir le respect de ces réglementations - même par le personnel de montage adjoint.

### **1.2 Utilisation conforme**

L'installation complète, ou même des parties de cette installation, ne sont pas appropriées pour une application dans d'autres systèmes. Pour cette raison nous attirons explicitement l'attention sur le fait qu'elles doivent uniquement être utilisées de manière conforme.

Les douches cascades/canons à eau rio ne doivent pas être exploités à des valeurs dépassant celles indiquées dans les caractéristiques techniques. En cas de doutes, adressez-vous à votre service après-vente ou au fabricant.

## **2 Consignes de sécurité**

Lire minutieusement la présente notice d'utilisation avant le montage et la mise en service des douches cascades/canons à eau rio. S'assurer d'avoir tout compris.

### **2.1 Consignes de sécurité pour l'exploitant**

1. Des réparations, de quelque nature qu'elles soient, doivent uniquement être effectuées par du personnel spécialisé qualifié. Le bassin doit le cas échéant être vidé.
2. L'exploitant doit garantir les points suivants
  - la notice d'utilisation est toujours à disposition du personnel opérateur,
  - le respect des consignes figurant dans la notice d'utilisation
3. Toutes les pièces entrant en contact avec le fluide sont résistantes jusqu'à une teneur absolue en sel de 0,75% (4.500mg/l Cl<sup>-</sup>). Il faut obligatoirement contacter le fabricant si les concentrations en sel sont plus élevées.

### 3 Description de l'appareil / caractéristiques techniques générales

L'installation correspond aux **prescriptions VDE**.

**Les douches cascades / canons à eau rio sont livrés en 2 sous-groupes :**

1. Pièce à sceller
2. Kit de montage

#### 3.1 Caractéristiques techniques

Modèle	Douches cascades	Jet clochette	Jet queue de carpe	Jet vertical	Jet tri	Canon à jet rond
<b>Raccord pression</b>	DN 50	DN 50	DN 50	DN 50	DN 50	DN 50
<b>Débit</b>	42 - 48 m <sup>3</sup> /h	42 - 48 m <sup>3</sup> /h	24 - 42 m <sup>3</sup> /h	24 - 42 m <sup>3</sup> /h	24 - 42 m <sup>3</sup> /h	42 - 48 m <sup>3</sup> /h
<b>Pression de service</b>	0,4 - 0,6 bar	0,4 - 0,6 bar	0,4 - 0,6 bar	0,4 - 0,6 bar	0,4 - 0,6 bar	0,4 - 0,6 bar
<b>Pression maxi admis.</b>	0,8 bar	0,8 bar	0,8 bar	0,8 bar	0,8 bar	0,8 bar

## 4 Douches cascades rio / canons à eau rio

### 4.1 Encoffrage / bassin béton-carrelage et bassin béton-liner

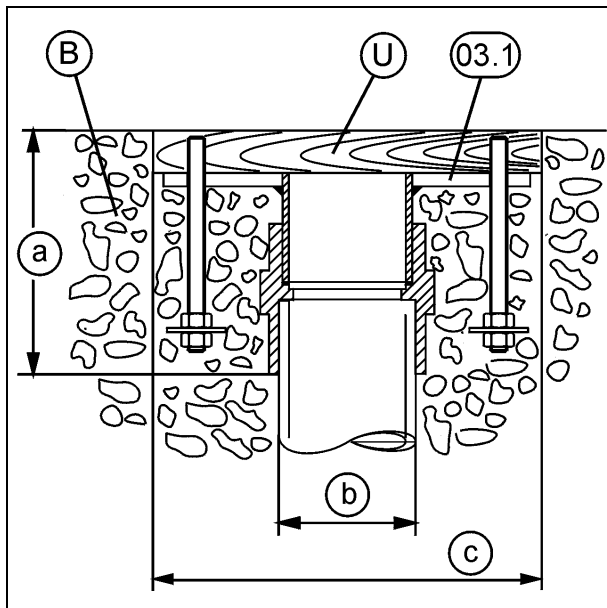


Abb. 1

Différentes versions de la pièce à sceller sont disponibles, pour le bassin béton-carrelage (03.1) (fig. 1) ainsi que pour le bassin béton-liner (03.2) (fig. 2).

Sceller la pièce à sceller (03.1 / 03.2) dans le béton de manière à ce que le bord supérieur soit aligné avec le béton brut (B) tout

en veillant à l'orienter parallèlement à la ligne de flottaison.

L'écart entre la pièce à sceller (03.1 / 03.2) et le contour de bassin doit être au maximum de 500 mm dans le cas d'une douche cascade, et au maximum de 300 mm dans le cas d'un canon à eau.

Exception: Cobra midi 360 mm  
Cobra mini 220 mm

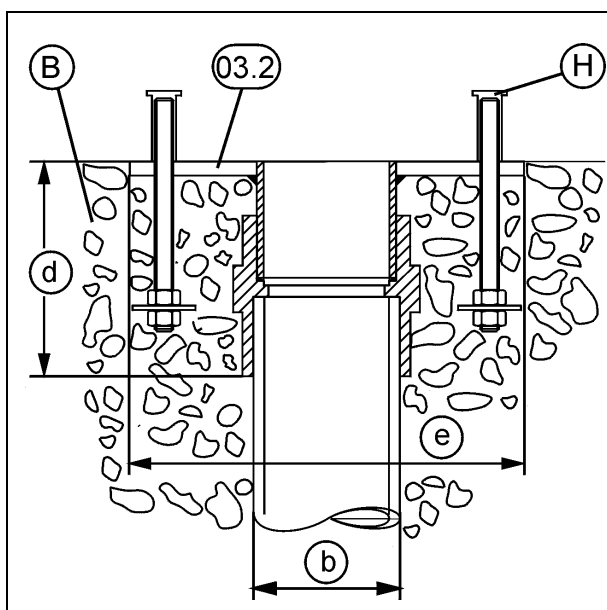


Abb. 2

a = 113 mm  
b = ø 63 mm  
c = q 180 mm  
d = 93 mm  
e = q 170 mm

B Béton brut  
H Douille de protection  
U Encoffrage

03.1 Pièce à sceller pour bassin béton-carrelage

03.2 Pièce à sceller pour bassin béton-liner



#### Remarque :

Avant le scellage dans le béton, il faut à tout prix veiller à monter la pièce à sceller (03.1 / 03.2) à l'horizontale sur le coffrage resp. entre les coffrages, en respectant les cotes et de manière à empêcher tout déplacement étant donné que les pièces ne peuvent plus être réajustées après le scellage.

Fixer la pièce à sceller en plus sur les armatures de fer.

## 4.2 Montage / bassin béton-carrelage

Appliquer du mortier (M) et du carrelage (F) jusqu'à la pièce à sceller (03.1).

Retirer la plaque couverture (Abb. 1, pos.U) de la pièce à sceller (03.1), placer le joint plat (04) et la douche cascade (01) ou le canon à eau (02) sur les vis de fixation (S) et puis les fixer au moyen des écrous fournis en annexe (07).

Monter ensuite les deux moitiés de cache (05) et les fixer avec du mastic d'étanchéité.

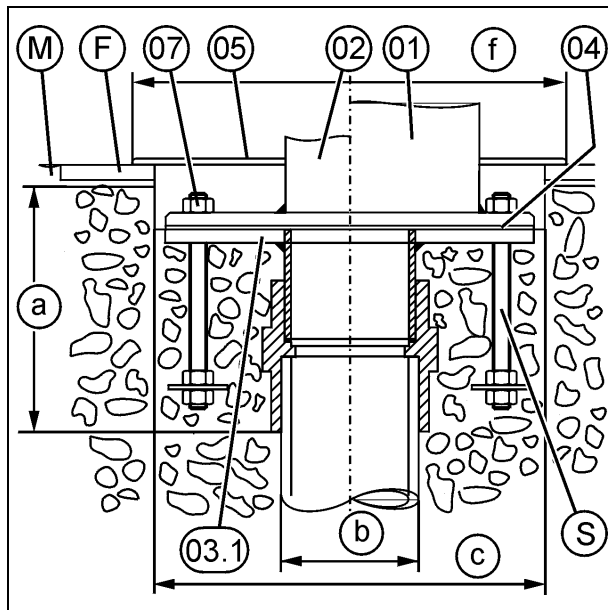


Abb. 3

a =	113 mm
b =	∅ 63 mm
c =	q 180 mm
d =	93 mm
e =	q 170 mm
f =	q 200 mm

F	Carrelage
M	Mortier
S	Vis de fixation

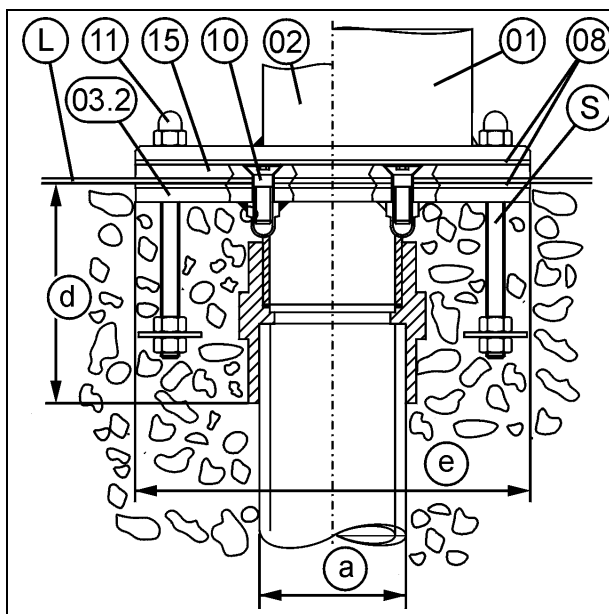
01	Douche cascade
02	Canon à eau
03.1	Pièce à sceller
04	Joint plat
05	Moitié de cache
07	Ecrou

### 4.3 Montage / bassin béton-liner

Retirer la feuille protectrice et la douille de protection (Abb. 2, pos.H) de la pièce à sceller (03.2).

Tirer le liner du bassin (L) au-dessus de la pièce à sceller (03.2) et marquer l'emplacement des trous pour les vis (10). Bloquer le liner du bassin (L) au moyen du joint plat (08) et de la bague de serrage (15) et découper un trou. La bague de serrage (15) doit alors reposer de manière nette et lisse afin de pouvoir obtenir un parfait blocage.

Placer le joint plat (08) et la douche cascade (01) ou le canon à eau (02) sur les vis de fixation (S) et puis les fixer au moyen des écrous (11) fournis en annexe.



$a = 113 \text{ mm}$   
 $d = 93 \text{ mm}$   
 $e = 170 \text{ mm}$

*L* Liner de bassin  
*S* Vis de fixation

01 Douche cascade  
 02 Canon à eau  
 03.2 Pièce à sceller  
 08 Joint plat  
 10 Vis  
 11 Ecrou borgne  
 15 Bague de serrage

Abb. 4

#### 4.4 Montage / montage ultérieur

Percer quatre trous pour chevilles M8 (D) et un alésage centré d'une profondeur de 100 mm et d'un diamètre  $d=90$  mm dans le support. Placer les chevilles (D) dans les alésages prévus à cet effet et serrer les vis de fixation (S) fournies en annexe.

Poser ensuite la pièce à sceller (03.3) dans l'avant-trou de taraudage et l'étancher au moyen de résine époxyde (T)

en veillant à l'orienter parallèlement à la ligne de flottaison.

L'écart entre la pièce à sceller (03.3) et le contour de bassin doit être au maximum de 500mm si une douche cascade est utilisée, et au maximum de 300 mm dans le cas d'un canon à eau (02).

Après durcissement de la résine époxyde (T), placer le joint plat (04) et la douche cascade (01) ou le canon à eau (02) sur les vis de fixation (S) et puis les fixer au moyen des écrous fournis en annexe (07).

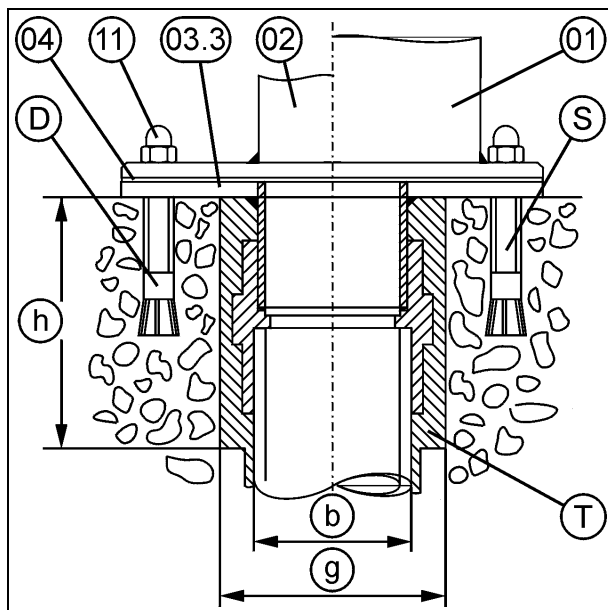


Abb. 5

$b = \quad \varnothing 63 \text{ mm}$   
 $f = \quad \text{q } 200 \text{ mm}$   
 $g = \quad \varnothing 90 \text{ mm}$   
 $h = \quad 100 \text{ mm}$

D    Cheville M8  
 F    Carrelage  
 M    Mortier  
 S    Vis de fixation  
 T    Résine époxyde

01    Douche cascade  
 02    Canon à eau  
 03.3    Pièce à sceller  
 04    Joint plat  
 05    Moitié de cache  
 07    Ecrou



#### 4.5 Montage / bassin préfabriqué

Au moyen du gabarit fourni en annexe, percer 8 trous d'un diamètre  $d=9$  mm et puis découper un trou intérieur d'un diamètre  $d=90$  mm.

Monter la pièce à sceller (03.4) avec joint plat (04 et 12) sur les alésages prévus à ce but et la visser avec des rondelles (13)

en veillant à l'orienter parallèlement à la ligne de flottaison.

L'écart entre la pièce à sceller (03.4) et le contour de bassin doit être au maximum de 500 mm si une douche cascade est utilisée, et au maximum de 300 mm dans le cas d'un canon à eau (02).

Placer les joints plats (04 et 12) et la douche cascade (01) ou le canon à eau (02) sur les vis de fixation (S) et puis les fixer au moyen des écrous borgnes (11) fournis en annexe.

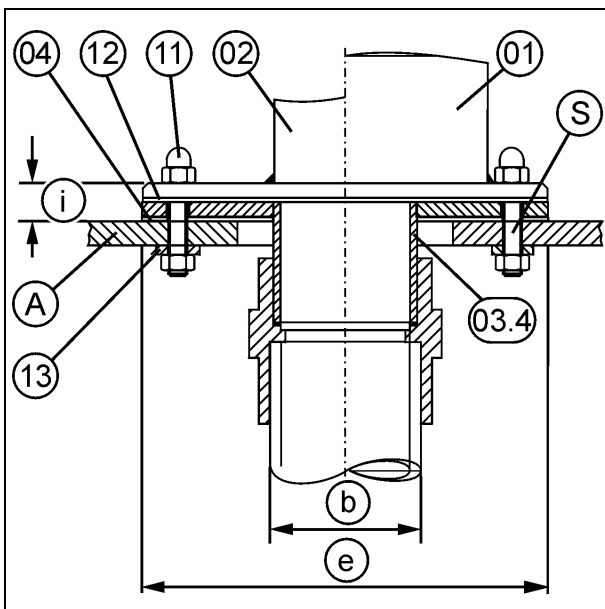


Abb. 6

$b = \quad \varnothing 63 \text{ mm}$   
 $e = \quad \varnothing 170 \text{ mm}$   
 $i = \quad 16 \text{ mm}$

A *Mur de bassin*  
 S *Vis de fixation*

01 *Douche cascade*  
 02 *Canon à eau*  
 03.4 *Pièce à sceller*  
 04 *Joint plat*  
 11 *Ecrou borgne*  
 12 *Joint plat*  
 13 *Rondelle*

## 5 Pièces de rechange Douche cascade et canon à eau

### 5.1 Bassin béton-carrelage

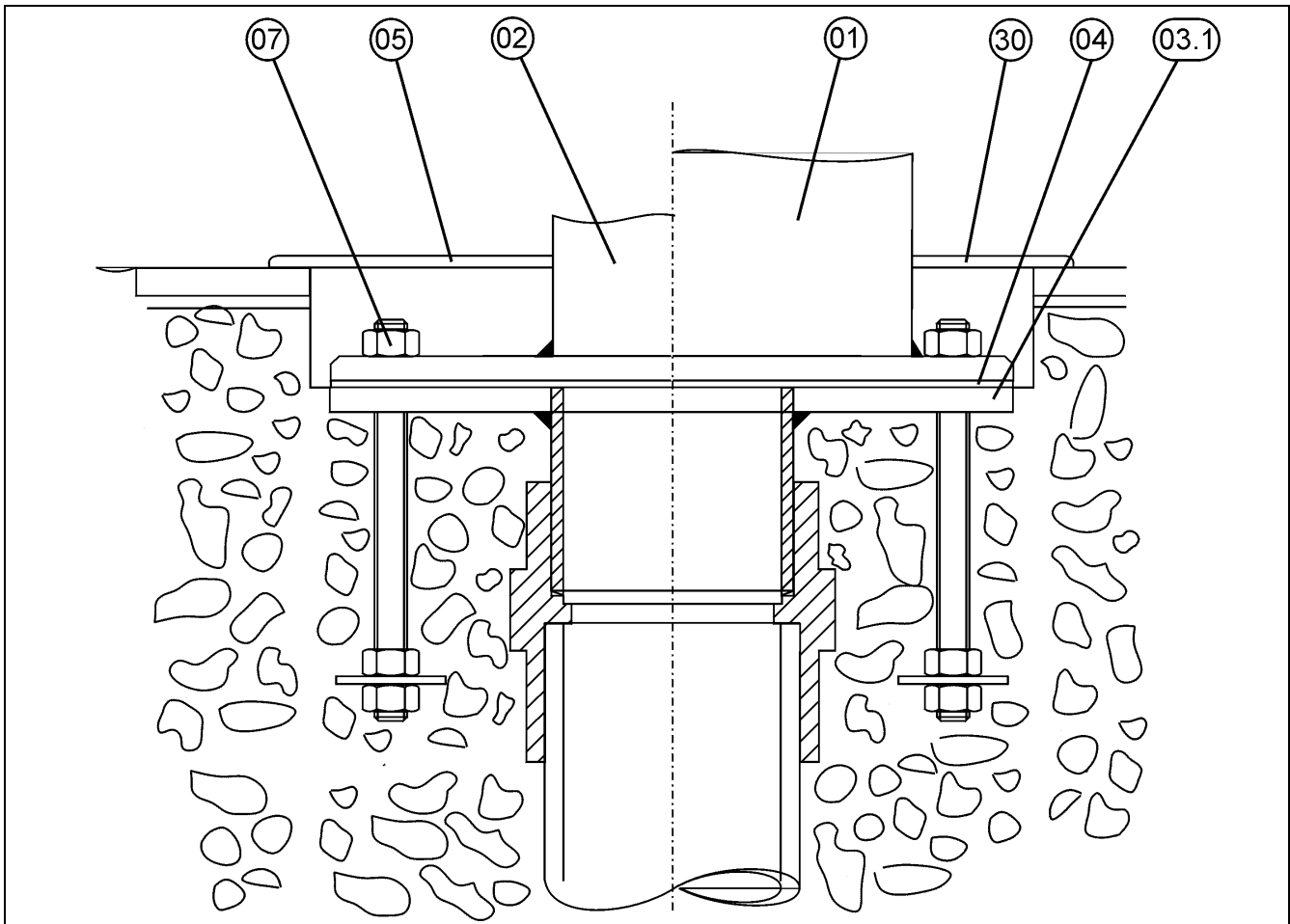


Fig. 7: Bassin béton-carrelage

Pos.	N° de réf.	Désignation	Qté.	Remarque
1.1	57450	Douche cascade droite	1	mat
1.2	57451	Douche cascade droite	1	blanc
1.3	56137	Douche cascade demi-ronde	1	mat
1.4	56138	Douche cascade demi-ronde	1	blanc
1.5	54089	Douche cascade mur droit	1	mat
1.6	54107	Douche cascade mur droit	1	blanc
1.7	59110	Douche cascade mur demi-rond	1	mat
1.8	59111	Douche cascade mur demi-rond	1	blanc
2.1	57460	Jet clochette	1	mat
2.2	57461	Jet clochette	1	blanc
2.3	57021	Jet queue de carpe	1	mat
2.4	57120	Jet queue de carpe	1	blanc
2.5	57022	Jet vertical	1	mat

Pos.	N° de réf.	Désignation	Qté.	Remarque
2.6	57121	Jet vertical	1	blanc
2.7	57023	Jet tri	1	mat
2.8	57122	Jet tri	1	blanc
2.9	57217	Canon à jet rond	1	mat
2.10	57218	Canon à jet rond	1	blanc
3.1	91533	Pièce à sceller complète	1	
4	22191	Joint plat	1	
5.1	59922	Moitié de cache Canon à eau	2	mat
5.2	59923	Moitié de cache, canon à eau	2	blanc
7	12182	Ecrou	4	M6
30.1	59924	Moitié de cache, douche cascade	2	mat
30.2	59925	Moitié de cache, douche cascade	2	blanc
	93248	Kit de montage complet Douche cascade droite	1	mat
	94407	Kit de montage complet Douche cascade droite	1	blanc
	93249	Kit de montage complet Douche cascade demi-ronde	1	mat
	93246	Kit de montage complet Douche cascade demi-ronde	1	blanc
	91378	Kit de montage complet Douche cascade mur droit	1	mat
	91379	Kit de montage complet Douche cascade mur droit	1	blanc
	91380	Kit de montage complet Douche cascade mur demi-rond	1	mat
	91381	Kit de montage complet Douche cascade mur demi-rond	1	blanc
	94459	Kit de montage complet Jet clochette	1	mat
	94405	Kit de montage complet Jet clochette	1	blanc
	94460	Kit de montage complet Jet queue de carpe	1	mat
	94406	Kit de montage complet Jet queue de carpe	1	blanc
	94461	Kit de montage complet Jet vertical	1	mat
	94455	Kit de montage complet Jet vertical	1	blanc
	94462	Kit de montage complet Jet tri	1	mat
	94456	Kit de montage complet Jet tri	1	blanc
	93250	Kit de montage complet Canon à jet rond	1	mat
	93247	Kit de montage complet Canon à jet rond	1	blanc

## 5.2 Bassin béton-liner

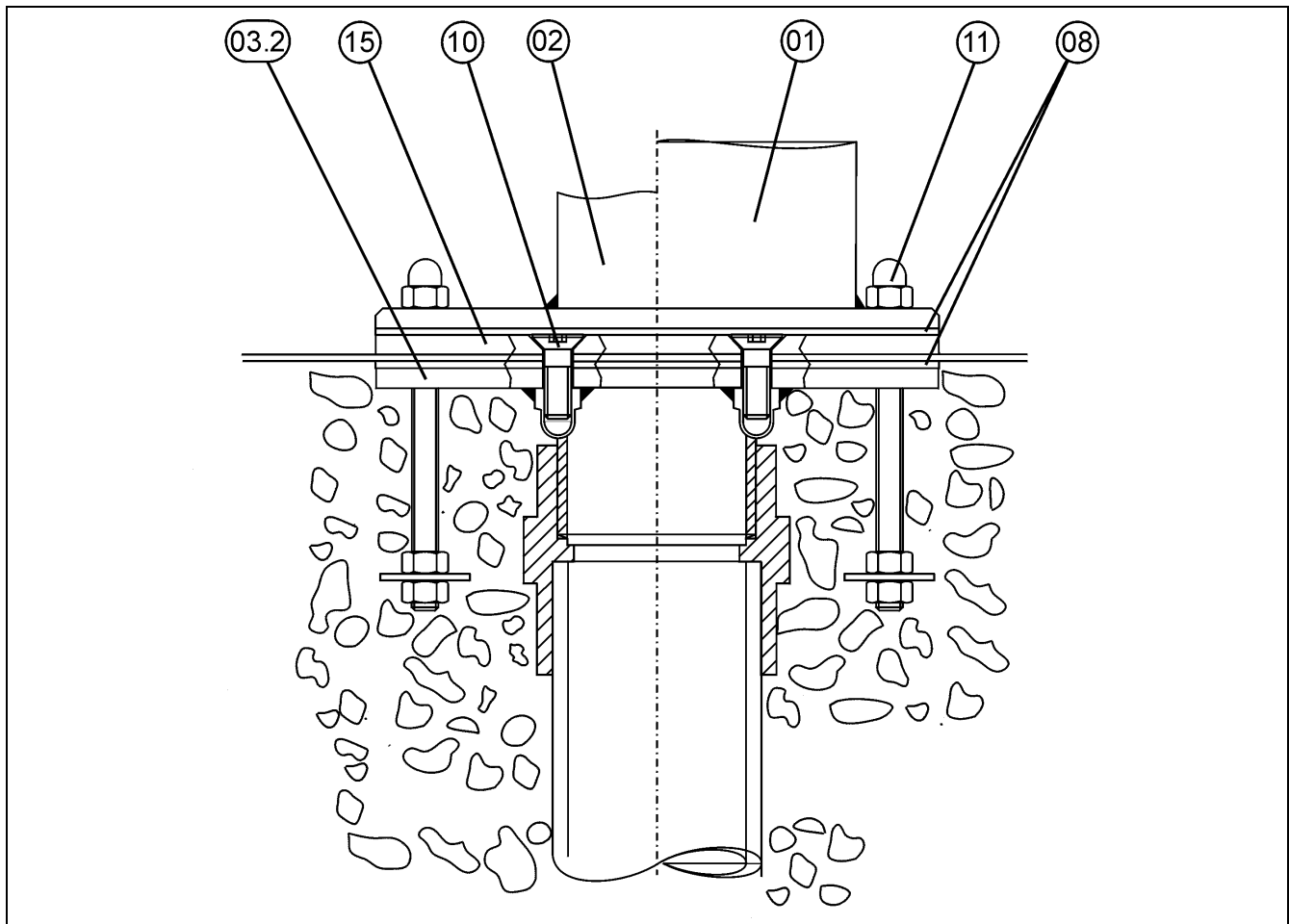


Fig. 8: Bassin béton-liner

Pos.	N° de réf.	Désignation	Qté.	Remarque
1.1	57450	Douche cascade droite	1	mat
1.2	57451	Douche cascade droite	1	blanc
1.3	56137	Douche cascade demi-ronde	1	mat
1.4	56138	Douche cascade demi-ronde	1	blanc
2.1	57460	Jet clochette	1	mat
2.2	57461	Jet clochette	1	blanc
2.3	57021	Jet queue de carpe	1	mat
2.4	57120	Jet queue de carpe	1	blanc
2.5	57022	Jet vertical	1	mat
2.6	57121	Jet vertical	1	blanc
2.7	57023	Jet tri	1	mat
2.8	57122	Jet tri	1	blanc
2.9	57217	Canon à jet rond	1	mat
2.10	57218	Canon à jet rond	1	blanc
3.2	91532	Pièce à sceller complète	1	

Pos.	N° de réf.	Désignation	Qté.	Remarque
8	22191	Joint plat	2	
10	10134	Vis	8	M8x25
11	12108	Ecrou borgne	4	M8
15	51442	Bague de serrage	1	
	93251	Kit de montage complet Douche cascade droite	1	mat
	94419	Kit de montage complet Douche cascade droite	1	blanc
	93252	Kit de montage complet Douche cascade demi-rond	1	mat
	93244	Kit de montage complet Douche cascade demi-rond	1	blanc
	94463	Kit de montage complet Jet clochette	1	mat
	94415	Kit de montage complet Jet clochette	1	blanc
	94464	Kit de montage complet Jet queue de carpe	1	mat
	94417	Kit de montage complet Jet queue de carpe	1	blanc
	94465	Kit de montage complet Jet vertical	1	mat
	94457	Kit de montage complet Jet vertical	1	blanc
	94466	Kit de montage complet Jet tri	1	mat
	94458	Kit de montage complet Jet tri	1	blanc
	93253	Kit de montage complet Canon à jet rond	1	mat
	93245	Kit de montage complet Canon à jet rond	1	blanc

### 5.3 Montage ultérieur

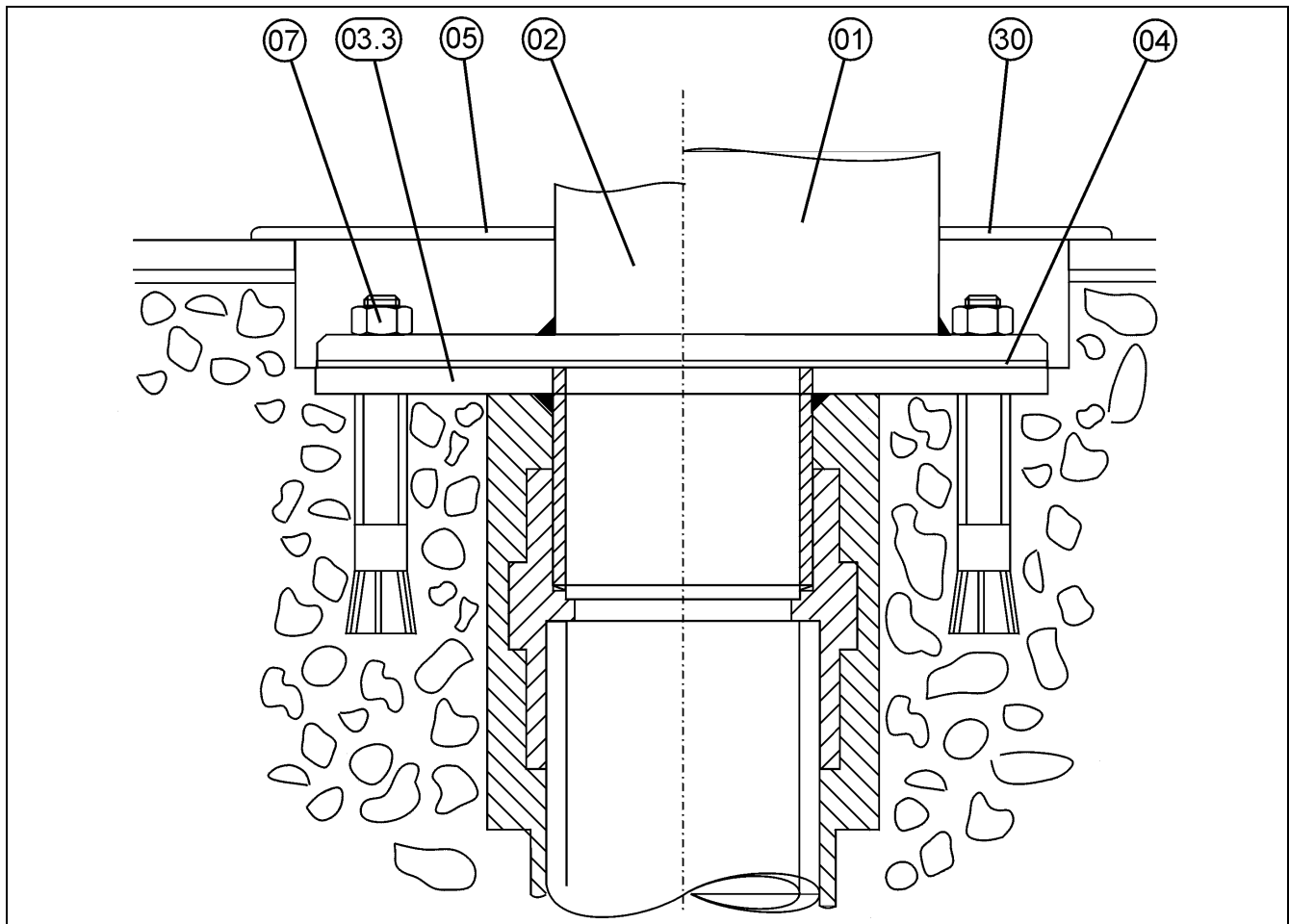


Fig. 9: Montage ultérieur

Pos.	N° de réf.	Désignation	Qté.	Remarque
1.1	57450	Douche cascade droite	1	mat
1.2	57451	Douche cascade droite	1	blanc
1.3	56137	Douche cascade demi-ronde	1	mat
1.4	56138	Douche cascade demi-ronde	1	blanc
1.5	54089	Douche cascade mur droit	1	mat
1.6	54107	Douche cascade mur droit	1	blanc
1.7	59110	Douche cascade mur demi-rond	1	mat
1.8	59111	Douche cascade mur demi-rond	1	blanc
2.1	57460	Jet clochette	1	mat
2.2	57461	Jet clochette	1	blanc
2.3	57021	Jet queue de carpe	1	mat
2.4	57120	Jet queue de carpe	1	blanc
2.5	57022	Jet vertical	1	mat
2.6	57121	Jet vertical	1	blanc
2.7	57023	Jet tri	1	mat

Pos.	N° de réf.	Désignation	Qté.	Remarque
2.8	57122	Jet tri	1	blanc
2.9	57217	Canon à jet rond	1	mat
2.10	57218	Canon à jet rond	1	blanc
3.3	91513	Pièce à sceller complète	1	
4	22191	Joint plat	1	
5.1	59922	Moitié de cache Canon à eau	2	mat
5.2	59923	Moitié de cache Canon à eau	2	blanc
7	12182	Ecrou	4	M6
11	12108	Ecrou borgne	4	M8
30.1	59924	Moitié de cache Douche cascade	2	mat
30.2	59925	Moitié de cache Douche cascade	2	blanc
	93248	Kit de montage complet Douche cascade droite	1	mat
	94407	Kit de montage complet Douche cascade droite	1	blanc
	93249	Kit de montage complet Douche cascade demi-ronde	1	mat
	93246	Kit de montage complet Douche cascade demi-ronde	1	blanc
	91378	Kit de montage complet Douche cascade mur droit	1	mat
	91379	Kit de montage complet Douche cascade mur droit	1	blanc
	91380	Kit de montage complet Douche cascade mur demi-rond	1	mat
	91381	Kit de montage complet Douche cascade mur demi-rond	1	blanc
	94459	Kit de montage complet Jet clochette	1	mat
	94405	Kit de montage complet Jet clochette	1	blanc
	94460	Kit de montage complet Jet queue de carpe	1	mat
	94406	Kit de montage complet Jet queue de carpe	1	blanc
	94461	Kit de montage complet Jet vertical	1	mat
	94455	Kit de montage complet Jet vertical	1	blanc
	94462	Kit de montage complet Jet tri	1	mat
	94456	Kit de montage complet Jet tri	1	blanc
	93250	Kit de montage complet Canon à jet rond	1	mat
	93247	Kit de montage complet Canon à jet rond	1	blanc

## 5.4 Bassin préfabriqué

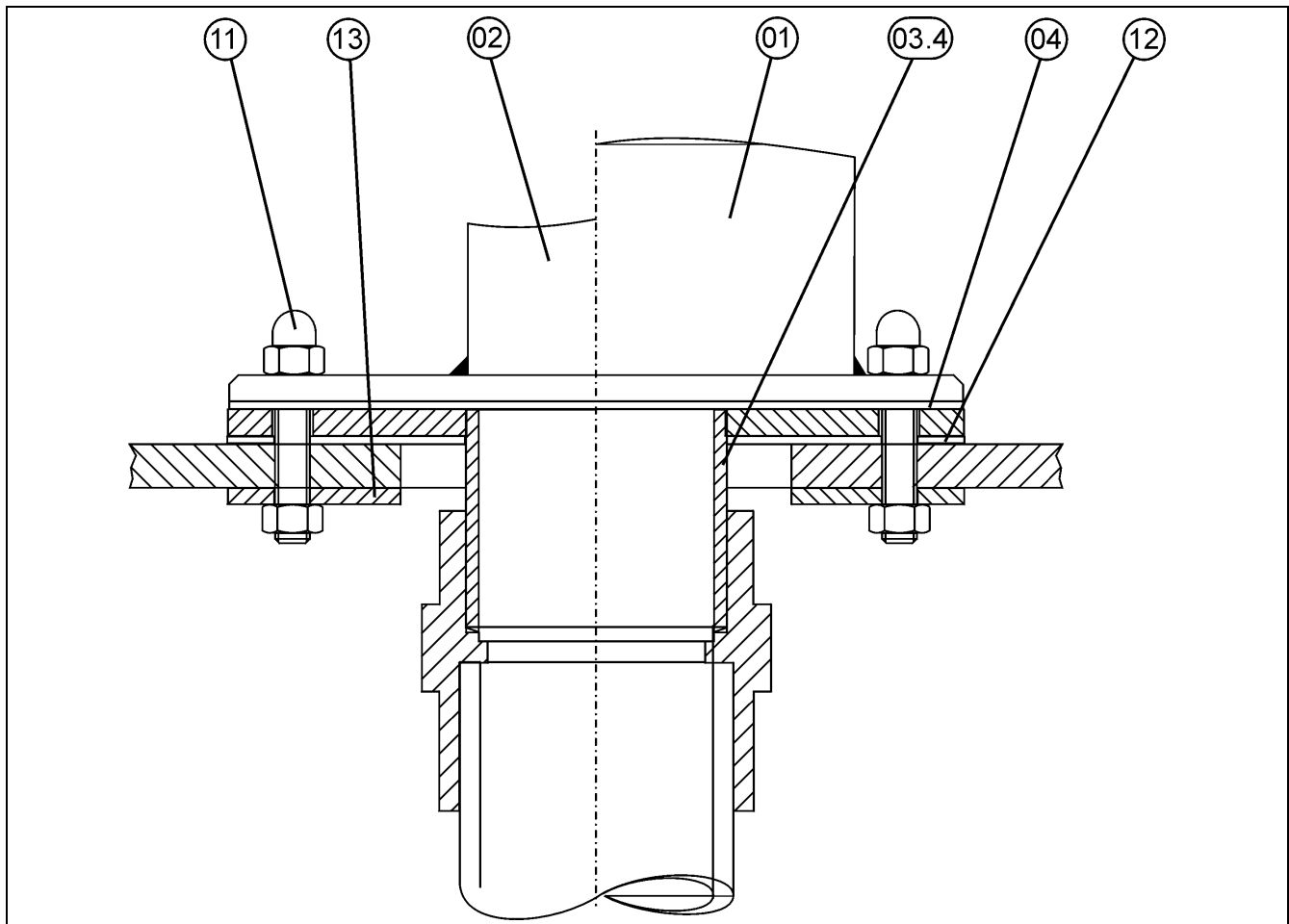


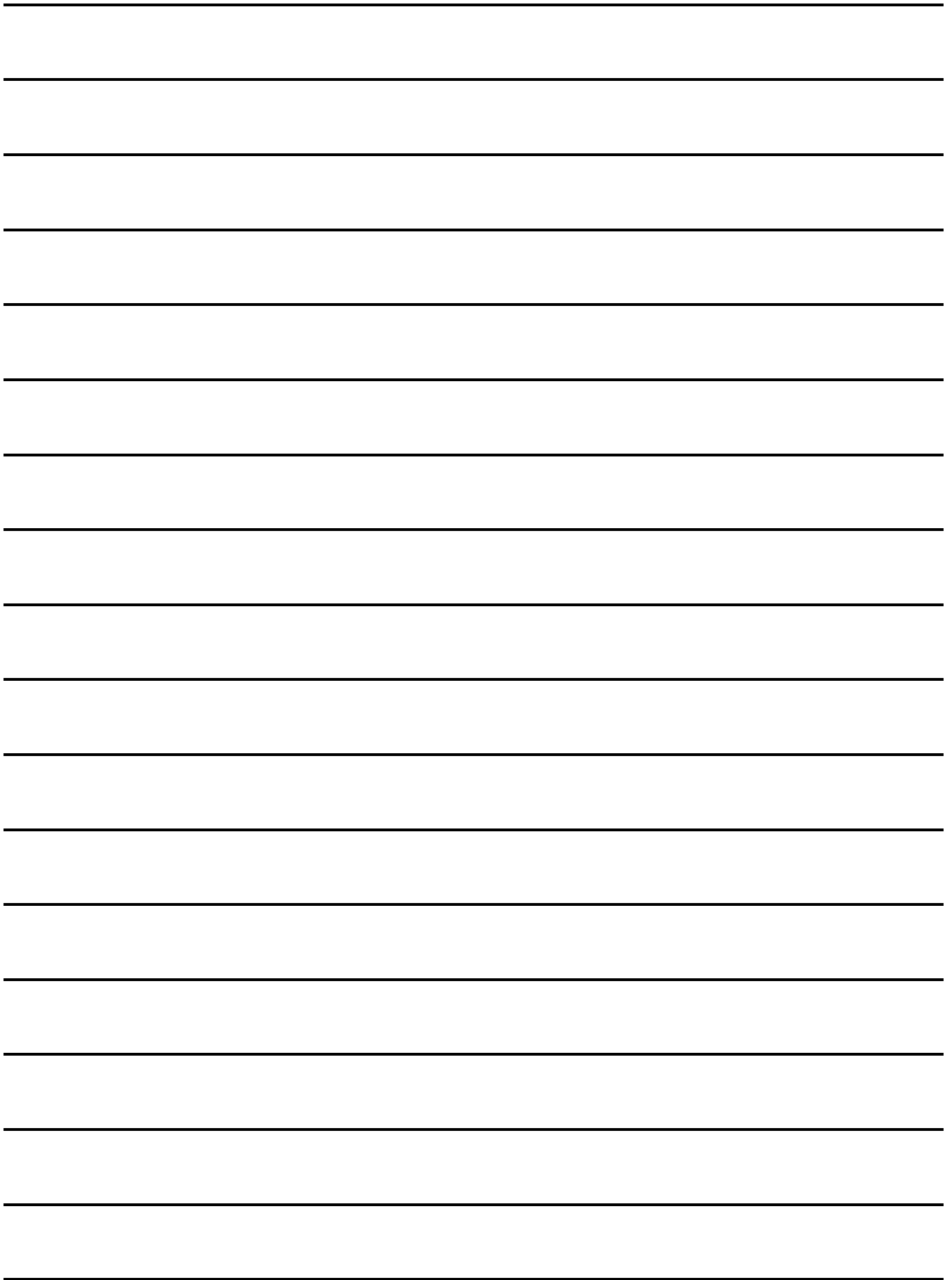
Fig. 10: Bassin préfabriqué

Pos.	N° de réf.	Dénomination	Qté.	Remarque
1.1	57450	Douche cascade droite	1	mat
1.2	57451	Douche cascade droite	1	blanc
1.3	56137	Douche cascade demi-ronde	1	mat
1.4	56138	Douche cascade demi-ronde	1	blanc
2.1	57460	Jet clochette	1	mat
2.2	57461	Jet clochette	1	blanc
2.3	57021	Jet queue de carpe	1	mat
2.4	57120	Jet queue de carpe	1	blanc
2.5	57022	Jet vertical	1	mat
2.6	57121	Jet vertical	1	blanc
2.7	57023	Jet tri	1	mat
2.8	57122	Jet tri	1	blanc
2.9	57217	Canon à jet rond	1	mat



Pos.	N° de réf.	Dénomination	Qté.	Remarque
2.10	57218	Canon à jet rond	1	blanc
3.4	91515	Pièce à sceller complète	1	
4	22192	Joint plat	1	
11	12108	Ecrou borgne	4	M8
12	22191	Joint plat	1	
13	12392	Rondelle	4	
	93251	Kit de montage complet Douche cascade droite	1	mat
	94419	Kit de montage complet Douche cascade droite	1	blanc
	93252	Kit de montage complet Douche cascade demi-ronde	1	mat
	93244	Kit de montage complet Douche cascade demi-ronde	1	blanc
	94463	Kit de montage complet Jet clochette	1	mat
	94415	Kit de montage complet Jet clochette	1	blanc
	94464	Kit de montage complet Jet queue de carpe	1	mat
	94417	Kit de montage complet Jet queue de carpe	1	blanc
	94465	Kit de montage complet Jet vertical	1	mat
	94457	Kit de montage complet Jet vertical	1	blanc
	94466	Kit de montage complet Jet tri	1	mat
	94458	Kit de montage complet Jet tri	1	blanc
	93253	Kit de montage complet Canon à jet rond	1	mat
	93245	Kit de montage complet Canon à jet rond	1	blanc





**Schmalenberger GmbH & Co. KG**  
Strömungstechnologie  
Im Schelmen 9 - 11  
D-72072 Tübingen / Allemagne

Téléphone : +49 (0)7071 70 08 - 0  
Téléfax : +49 (0)7071 70 08 - 10  
Internet : [www.fluvo.de](http://www.fluvo.de)  
E-Mail : [info@schmalenberger.de](mailto:info@schmalenberger.de)

© 2018 Schmalenberger GmbH+Co.KG ; tous droits réservés  
Sous réserve de modifications de la notice.

Douches cascades rio / canons à eau rio  
Version: 27104 - B